

Caractéristiques :

Mathieu Gaulin et Jean-Philippe Magny

57 mélodies québécoises dont

38 mélodies folkloriques

19 arrangements inédits modernes (après 1950) de Jean Lapointe, Luc de Larochellière (2), André Gagnon (3), François Dompierre (2), Beau Dommage (2), Paul Piché, Michel Berger, Gerry Boulet, Michel Rivard, Félix Leclerc, Gilles Vigneault, Stéphane Venne, Richard Séguin, RBO

59 exercices d'ensemble inédits

7 exercices théoriques

10 chansons inédites accompagnées au piano (solfège)

9 exercices de son (sons droits, filés, etc.)

16 repiquages et improvisations (formation auditive et initiation à l'improvisation)

7 exercices rythmiques

7 gammes polyphoniques (apprentissage progressif adapté à chaque instrument : enfin! Les cornistes suivront sans difficulté et les saxophonistes en auront plein les doigts.)

- respect des difficultés et forces de chaque instrument :

- introduction progressive de nouvelles notes jusqu'à l'atteinte de la tessiture complète du débutant pour chaque instrument

- exercices d'intégration des ponts et des passages difficiles propres à chaque instrument

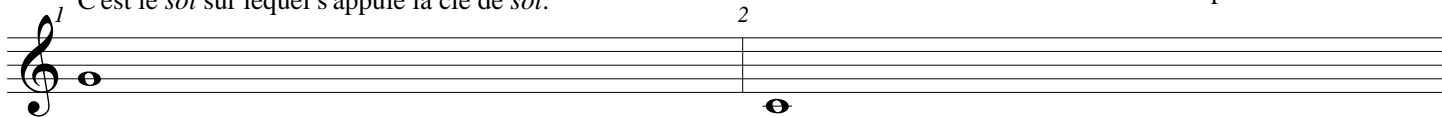
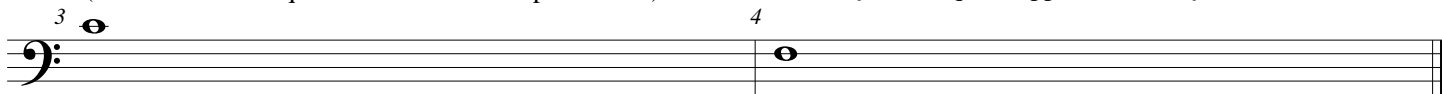
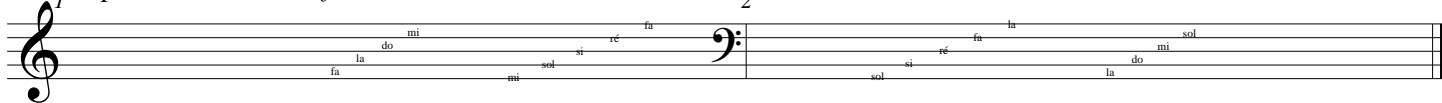
- gammes en solo et polyphoniques utilisant les tessitures complètes de chaque instrument

Grâce à ces stratégies, chaque instrument est exploité à son plein potentiel dans une approche conviviale; aucun n'est laissé pour compte, tous sont jouables aisément.

- exercices de création (improvisations progressives accompagnées d'autres musiciens de l'harmonie)

- numéros chantés pour former l'oreille, la lecture, la voix, le sens musical et pour détendre les muscles

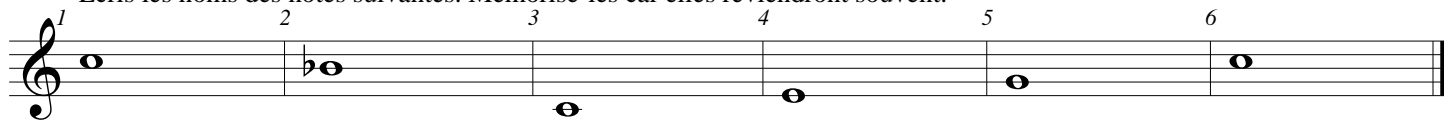
- exercices de sons filés réguliers (la pratique des sons filés est l'exercice fondamental et durable pour développer la qualité du son, le contrôle du souffle et l'intonation)

A La plupart des instruments lisent en clé de *sol*.C'est le *sol* sur lequel s'appuie la clé de *sol*.Voici le *do* central car il est au centre du piano.La plupart des instruments graves lisent en clé de *fa*.Revoici le *do* central(c'est le même *do* que celui de la mesure précédente)C'est le *fa* sur lequel s'appuie la clé de *fa*.**B** Voici un truc simple pour connaître les espaces en clé de *sol* : *fais-la dormir!*Les lignes de la clé de *fa* :
*sol ciré! Fais-là!?*Les espaces :
la demi-soeur.

Méthode collective québécoise

C

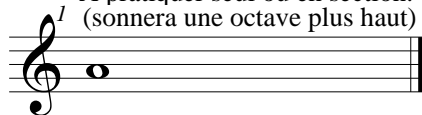
Écris les noms des notes suivantes. Mémorise-les car elles reviendront souvent.



D

Premiers sons

À pratiquer seul ou en section.
(sonnera une octave plus haut)



Saxophonistes altos : avec le bec (et l'anche) seulement.

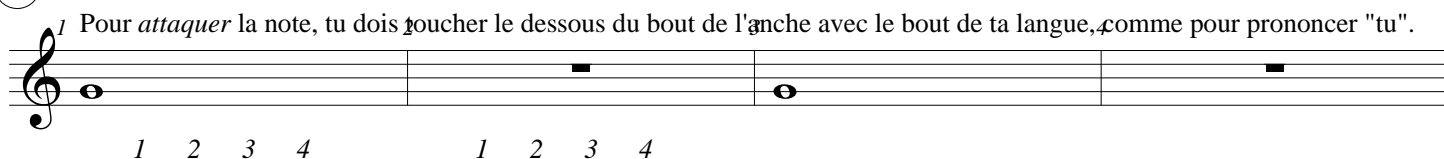
Serre les coins des lèvres et place ta langue comme pour dire "i".

L'arrière de ta langue doit être collé à tes dernières molaires supérieures.

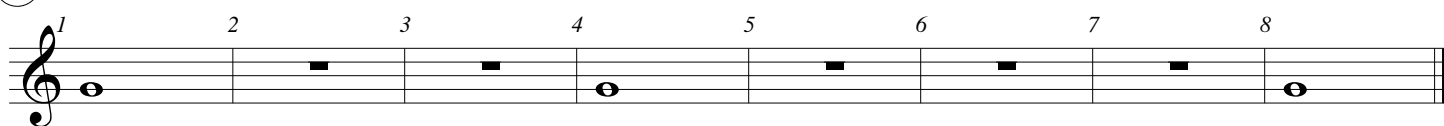
Souffle assez fort.

1

La ronde et la pause durent 4 temps.

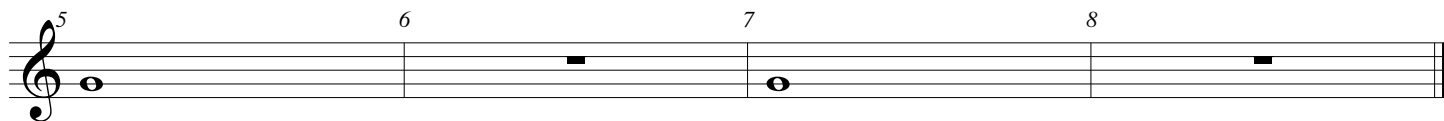
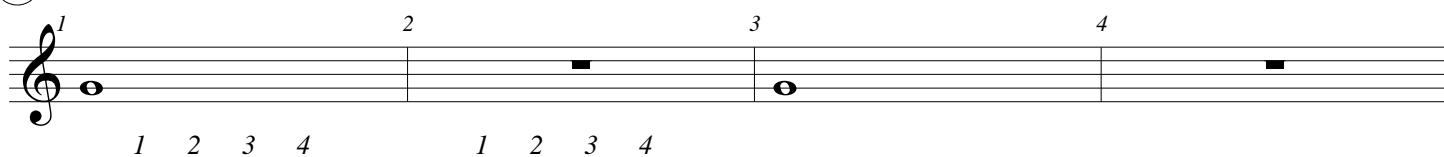


2



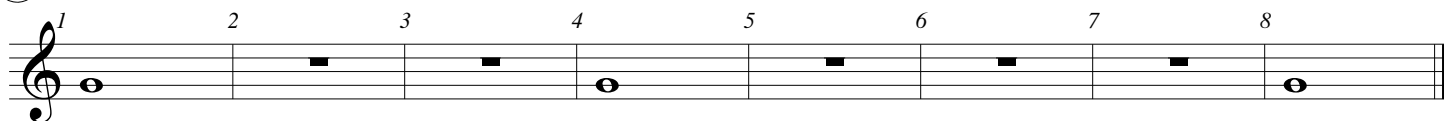
3

Défi! L'harmonie est divisée... compte bien!



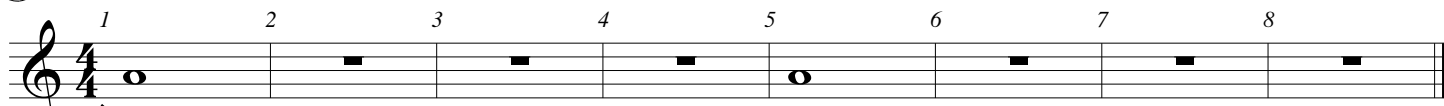
Méthode collective québécoise

4 Défi! Le groupe est encore divisé...



A musical staff in treble clef with a 4/4 time signature. It contains eight measures. Measure 1 has a quarter note. Measures 2, 3, 6, and 7 have a quarter rest. Measure 4 has a quarter note. Measure 5 has a quarter rest. Measure 8 has a quarter note. Measures 2, 3, 4, 5, 6, 7, and 8 are numbered 1 through 8 above the staff.

5



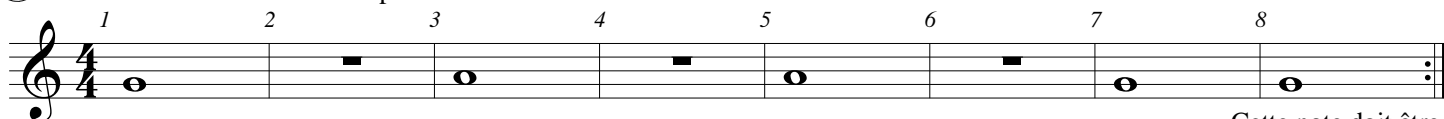
A musical staff in treble clef with a 4/4 time signature. It contains eight measures. Measure 1 has a quarter note. Measures 2, 3, 4, 6, 7, and 8 have a quarter rest. Measure 5 has a quarter note. Measures 1 through 8 are numbered 1 through 8 above the staff.

Dis "1... 2... 3... 4... Coupe!"

La ronde dure 4 temps. Il y a 4 temps par mesure. C'est ce que signifie les chiffres indicateurs 4/4.

6

Nouveauté : barre de reprise



A musical staff in treble clef with a 4/4 time signature. It contains eight measures. Measure 1 has a quarter note. Measures 2, 4, 6, and 8 have a quarter rest. Measures 3 and 5 have a quarter note. Measure 7 has a quarter note. Measures 1 through 8 are numbered 1 through 8 above the staff. A repeat sign is at the end of the staff.

Cette note doit être ré-attaquée (on la dit *détachée*).

7

La blanche dure 2 temps

Ne respire pas entre les deux blanches.

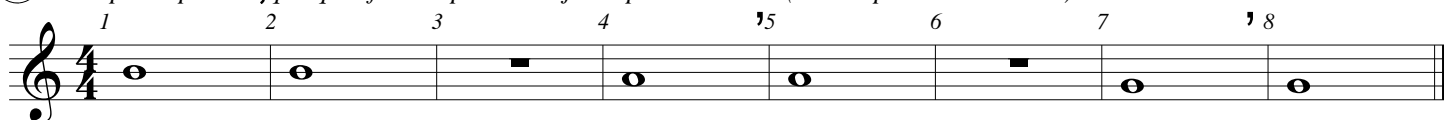


A musical staff in treble clef with a 4/4 time signature. It contains eight measures. Measure 1 has a half note. Measure 2 has a half note. Measures 3, 4, 6, 7, and 8 have a quarter rest. Measures 5 and 8 have a quarter note. Measures 1 through 8 are numbered 1 through 8 above the staff.

tuuu tuuu

8

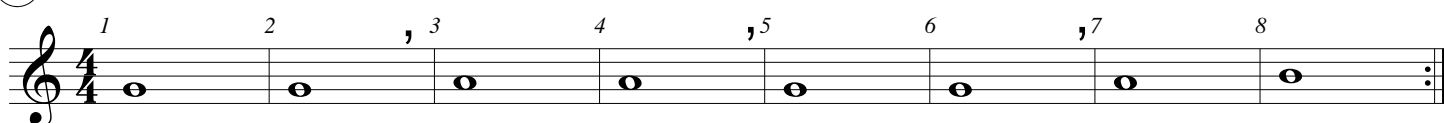
L'apostrophe indique qu'il faut inspirer... toujours par la bouche (c'est rapide et silencieux).



A musical staff in treble clef with a 4/4 time signature. It contains eight measures. Measure 1 has a quarter note. Measure 2 has a quarter note. Measures 3, 4, 6, 7, and 8 have a quarter rest. Measures 5 and 8 have a quarter note. Measures 1 through 8 are numbered 1 through 8 above the staff.

9

Marathon



A musical staff in treble clef with a 4/4 time signature. It contains eight measures. Measure 1 has a quarter note. Measure 2 has a quarter note. Measure 3 has a quarter note with a comma above it. Measure 4 has a quarter note. Measure 5 has a quarter note with a comma above it. Measure 6 has a quarter note. Measure 7 has a quarter note with a comma above it. Measure 8 has a quarter note. Measures 1 through 8 are numbered 1 through 8 above the staff. A repeat sign is at the end of the staff.

10



A musical staff in treble clef with a 4/4 time signature. It contains eight measures. Measure 1 has a quarter note. Measure 2 has a quarter note. Measure 3 has a quarter note. Measure 4 has a quarter rest. Measure 5 has a quarter note. Measure 6 has a quarter note. Measure 7 has a quarter note. Measure 8 has a quarter note. Measures 1 through 8 are numbered 1 through 8 above the staff. A repeat sign is at the end of the staff.

Voici un "point d'orgue".
Il faut regarder le chef et tenir la note jusqu'à ce qu'il coupe.

11

12 Solfège : chante!
Adagio

"do" "mi" ...

Sons filés

13 Attention de bien attaquer tous ensemble.
Point d'orgue : tenir la note jusqu'à ce que le chef la coupe.

Jeu de formation auditive récurrent : Repiquage du prof

(Le prof siffle ou chante ou joue une mélodie simple en utilisant les notes connues jusqu'à maintenant.)

14

1 Exemple : 2 3 Autre exemple : 4 5 Voici les trois notes possibles :

le prof joue tu repiques le prof joue tu repiques
(ou chante) ceci (tu rejoues (ou chante) ceci (tu rejoues
la même chose, à l'oreille) la même chose,
à l'oreille)

15

Ceci est une *liaison de prolongation* :
la liaison *prolonge* la durée. Ne détache
pas une note liée.

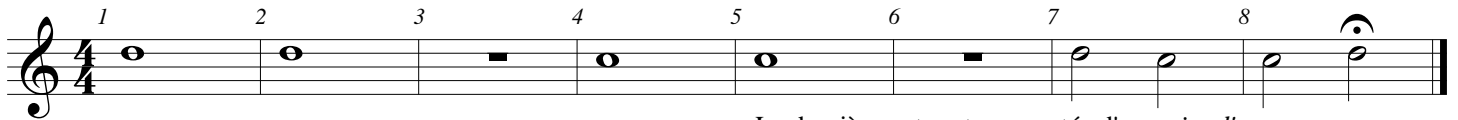
16



17

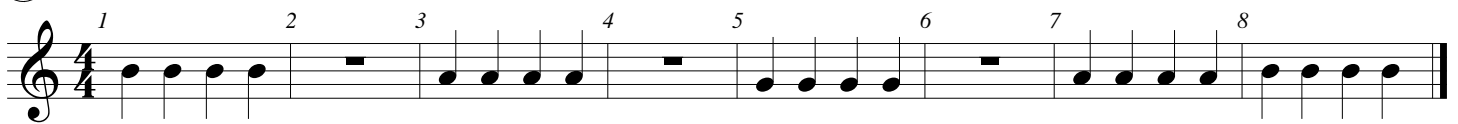


18



La dernière note est surmontée d'un *point d'orgue* :
tiens la note longtemps et le chef t'indiquera quand la couper.

19



Les nuances

En musique, les nuances sont les différents volumes allant généralement de doux (en italien : *piano* ou *p*) à fort (*forte* ou *f*).

Depuis l'époque classique (1750-1800), chaque instrument de musique doit pouvoir jouer avec une grande variété de nuances. Avant l'époque classique (avant 1750), il existait des instruments doux dits "de chambre" (d'intérieur) et des instruments forts dits "cérémoniels" (d'extérieur).

Ton instrument est moderne et il est capable de produire une grande palette de nuances. Voici celles que tu verras le plus souvent :

p (*piano*) = doux
mp (*mezzo-piano*) = moyennement doux
mf (*mezzo-forte*) = moyennement fort
f (*forte*) = fort

Il existe d'autres nuances plus extrêmes : *pp* (*pianissimo*) = très doux, *ff* (*fortissimo*) = très fort. Certains compositeurs poussent même l'audace jusqu'aux *pppp* et *ffff* !

Comment jouer doux? Il faut laisser passer moins d'air dans l'instrument. Fort? Plus d'air. Tout le contrôle de l'air se fait par tes muscles abdominaux (au niveau de ton nombril). De là provient l'effort, et de nulle part ailleurs!

Exercice de compréhension :

À quelle époque sont apparues les nuances?

En quelle langue écrit-on les indications musicales?

Que signifie *mf*?

Quels sont les muscles qui contrôlent les nuances?

- 20 Exploration des nuances avec le souffle seulement
Souffle avec la bonne force (nuance). Détache (fais "t" avant de souffler).

1 2 3 4 5 6 7 8

- 21 Moderato

1 2 3 4 5 6 7 8

22 Liaisons de phrasé : détache seulement la première note de chaque phrase.
Pont des saxophones altos et barytons

1 2 3 4 5 6 7 8

mf ... t... ... t... *f*

Ceci est un *arpège* : l'arpège est construit avec les notes 1, 3 et 5. Ainsi, sib-ré-fa est un arpège, do-mi-sol aussi.

Ce dernier accord n'est pas satisfaisant, n'est-ce pas? On dirait que la pièce n'est pas terminée car on attend une résolution. Il s'agit d'une *demi-cadence*.

23

1 2 3 4 5 6 7 8

mf

L'armure (ou l'armature) fixe des altérations : un *sib* à l'armure signifie que tous les *si* seront bémols. Là, c'est conclusif! Défi pour les sax alto et baryton : exercice de pont intense! Il s'agit d'une *cadence parfaite*. Ce numéro peut servir d'échauffement à partir de ce cours.

24

1 2 3 4 5 6 7 8

mf

Note au choix!

25 Solfège : chante!
Andante ♩ = 92

1 2 3 4 5 6 7 8

26 Chante encore!

1 2 3 4 5 6 7 8

27 À l'instrument

1 2 3 4 5 6 7 8

f *p*

28 Au clair de la lune

29

30 Introduction de la croche

Les anges dans nos campagnes
Il s'agit d'un cantique français intégré à notre folklore.
Le "cantique" est un chant biblique.

31

Bruitage (jeu rythmique)
On "bruite" ("ta", "pou", "tss", "hu", tape sur les cuisses, ...).
D'abord tous ensemble puis chacun "bruite" la section de son choix
(contrepoint rythmique).

32

33

1 2 3 4 5 6 7 8

p *f*

34

À la claire fontaine

Premier hymne national des "canadiens français", couramment chanté par les coureurs des bois au XVIIIe siècle.

1 2 3 4

p

5 6 7 8

mf

9 10 11 12

p *f*

35

Chant de Noël à Bodi (Fa la la ba di ba da)

Pourquoi une double barre à la fin de la mesure 2?
Parce que cela annonce une nouvelle section musicale
(les mesures 1 et 2 sont une introduction à cette pièce).

1 2 3 4 5 6

mf

7 8 9 10 11 12

p

13 14 15 16 17 18

mp *f*

Saxophone alto

34

276 277 278 279 280 281 282 283

f *mf* *p*

35

Harmonies surprises!
Sons filés : suis la main gauche du chef (*crescendo, decrescendo, subito p, subito f*).

284 285 286

Un p'tit chant, c'est agréable

36 **Largo**

287 288 289 290 291 292 293 294

37

Chante encore

295 296 297 298 299 300 301 302

mp = mezzo-piano (moyennement doux). C'est la nuance entre *p* et *mf*.

Introduction du la (sauf aux cuivres graves)

38

DÉFI aux cuivres graves.

303 304 305 306 307 308 309 310

mp

39

311 312 313 314

mf

315 316 317 318

p

Méthode collective québécoise

Jeu de souffle!

La blanche pointée dure 3 temps.

En 1778, Mozart a été impressionné par l'orchestre de la ville allemande Mannheim : c'est là que sont apparus les premiers crescendos (croissance de la nuance) et decrescendos (décroissance de la nuance).

Remarque : la pause comble la mesure de silence. Elle dure donc 3 temps dans ce cas-ci.

40

319 320 321 322 323 324 325 326

p *f* *p* *p* *f* *p* *f* *p*

41

327 328 329 330 331 332 333 334

p *f* *p*

Bonhomme, bonhomme!
Populaire à Québec depuis le 17e siècle.

Dans ce numéro, la liaison est une articulation : elle lie deux notes différentes. Il faut alors jouer la note liée sans l'attaquer, sans donner de coup de langue.

42

335 336 337 338 339 340 341 342 343 344

mf

345 346 347 348 349 350 351 352 353 354

355 356 357 358 359 360 361 362 363 364

365 366 367 368 369 370 371 372 373 374

f *p* *ff*

375 376 377 378 379 380 381 382 383 384

mf

Choisis ta note!

Le point de prolongation ajoute la moitié de la durée de la valeur rythmique.

Par exemple, la blanche pointée vaut : $2 + (\text{moitié de } 2) = 3$ temps.

D'après toi, combien de temps dure une ronde pointée?

Et une noire pointée?

43

385 386 387 388 , 389 390 , 391 392

mf *f* *mp*

44

393 394 395 396 , 397 398 399 400 , 401

mf *f*

402 403 404 , 405 406 407 408

mf *f*

45 C'est dans les chansons (Jean Lapointe)

409 410 411 412 413 414

mf

415 416 417 418 419 420

f

46 Gai lon la, Gai le rosier
Folklore français

421 422 423 , 424 425 426

mf

427 428 429 , 430 431 432 ,

p

Musical notation for measures 433 to 440. The key signature is one sharp (F#) and the time signature is 3/4. The notes are: 433 (quarter), 434 (quarter), 435 (quarter), 436 (quarter), 437 (quarter), 438 (quarter), 439 (quarter), 440 (quarter). The dynamic marking is *mf*.

Lento

47 Les clarinettes claironnes
Pour la première fois, les clarinettes vont utiliser leur clé de registre (aussi appelée "clé de douzième").

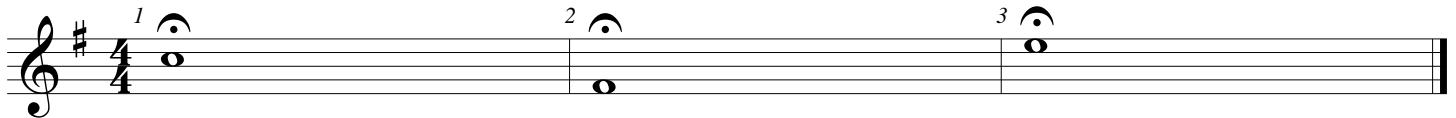
Musical notation for measures 441 to 455. The key signature is one sharp (F#) and the time signature is 3/4. The notes are: 441 (quarter), 442 (quarter), 443 (quarter), 444 (quarter), 445 (quarter), 446 (quarter), 447 (quarter), 448 (quarter), 449 (quarter), 450 (quarter), 451 (quarter), 452 (quarter), 453 (quarter), 454 (quarter), 455 (quarter). The dynamic marking is *p*.

Musical notation for measures 456 to 463. The key signature is one sharp (F#) and the time signature is 4/4. The notes are: 456 (quarter), 457 (quarter), 458 (quarter), 459 (quarter), 460 (quarter), 461 (quarter), 462 (quarter), 463 (quarter). The dynamic marking is *mf*.

Musical notation for measures 464 to 471. The key signature is one sharp (F#) and the time signature is 4/4. The notes are: 464 (quarter), 465 (quarter), 466 (quarter), 467 (quarter), 468 (quarter), 469 (quarter), 470 (quarter), 471 (quarter). The dynamic marking is *mf*.

Harmonies surprises!
Sons filés : suis la main gauche du chef (*crescendo, decrescendo, subito p, subito f*).

52



53

Solfège!

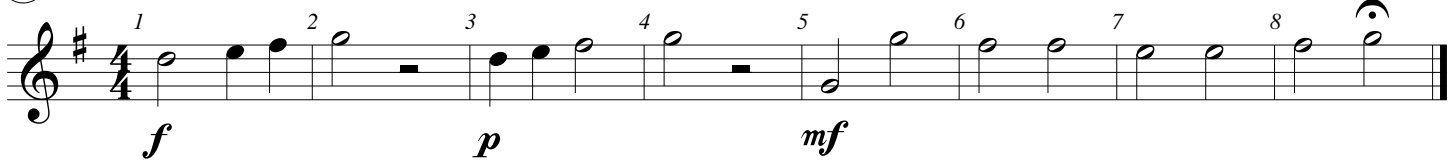


54

Chante toujours!

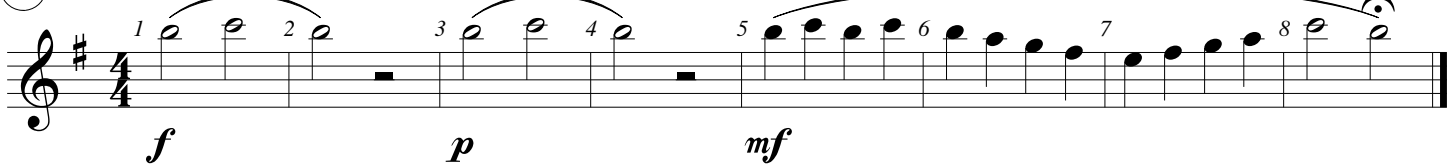


55



56

DÉFI! Même numéro harmonisé. Admirez la polyphonie et... bonne chance!



23 décembre de Beau Dommage

Beau Dommage est un groupe québécois très populaire pendant les années '70, tant au Québec qu'en France.
Michel Rivard est l'un des membres fondateur.

57



Méthode collective québécoise

Accompagnement pour 23 décembre

La moitié du groupe joue la mélodie du numéro précédent tandis que les autres jouent cet accompagnement.

58

1 2 3 4 5 6 7 8 9 10 11 12 13 14 15

Gamme à jouer seul 1

Les gammes sont l'alphabet de la musique : elles sont le matériau de base des mélodies.

Tous les musiciens répètent les gammes pour développer l'homogénéité du son, dynamiser les doigts et entraîner les articulations (le détaché).

59

Gamme conjointe (ou *gamme en mouvement conjoint* ou simplement : *gamme*)

Tonalité : Sib majeur (en sons réels). Tempo objectif : ♩ = 116.

Gamme en arpège (ou simplement : *arpège*)

1 2

Les instruments qui transposent en *sib* (clarinettes, sax ténor, trompette) jouent la gamme de DO majeur.

Les instruments qui transposent en *mib* (sax alto et baryton) jouent la gamme de SOL majeur.

Finalement, l'instrument qui transpose en *fa* (cor) joue la gamme de FA majeur.

Gamme polyphonique 1

60

Jouer des gammes, c'est palpitant.

1 2 3 4 5 6 7 8 9 10 11

61

1 2 3 4 5 6 7 8

62

mp

mf

63

Jeu d'octaves sur une mélodie éolienne

V'là l'bon vent

Tiens, il n'y a que 2 temps au début, alors qu'il doit y avoir 4 temps par mesure...

64

Ce n'est pas une erreur : il s'agit d'une *levée* ou *anacrouse*. C'est une sorte de tremplin qui nous plonge dans la pièce. Les 2 temps ajoutés au début sont retirés à la fin (regarde la dernière mesure).

f

À la fin, c'est inscrit "D.C. al Fine".

Cela signifie "Da Capo al Fine", soit "Du début jusqu'à la Fin".

Fine

D.C. al Fine

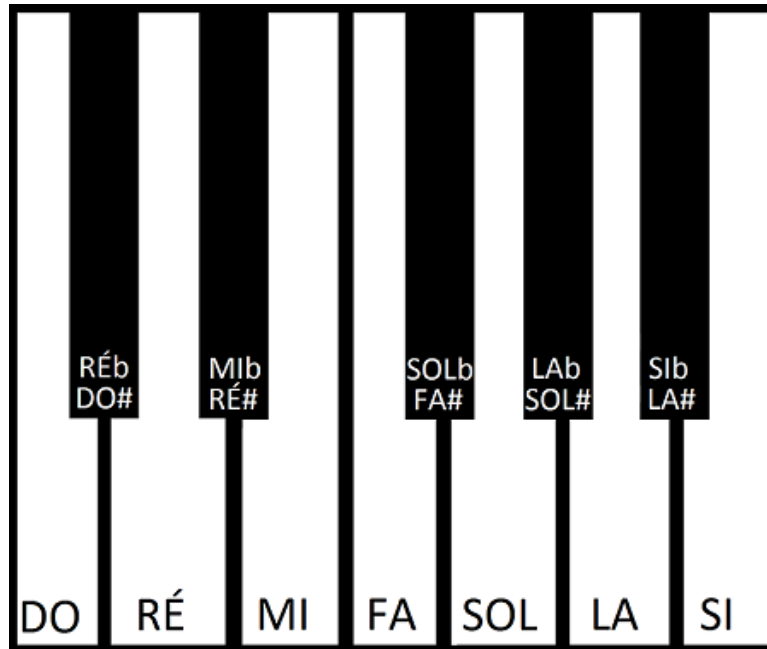
p

65 Notion théorique : les intervalles de ton et demi-ton

Voici une partie du clavier de piano.

Les autres claviers (xylophone, vibraphone, orgue, clavecin, etc.) sont construits de la même façon.

On y retrouve les 12 notes possibles en musique occidentale.



Entre *do* et *ré*, il y a un intervalle d'un ton. Entre *do* et *do#*, il y a un intervalle... d'un demi-ton. Inscris s'il s'agit d'un intervalle d'un ton (1) ou d'un demi-ton ($\frac{1}{2}$) :

Entre *do* et *fa*, il y a un intervalle de 5 demi-tons ($\frac{5}{2}$) qu'on simplifie : $2\frac{1}{2}$ tons (2 tons et demi). Écris l'intervalle entre les notes suivantes :

66 Voici une liaison de prolongation : les valeurs de même hauteur s'additionnent.

Méthode collective québécoise

Mariann' s'en va-t-au moulin

Ça y est, c'est le temps d'apprendre le rôle des *boîtes de reprises* : la première fois, tu joues jusqu'à la boîte 1, puis tu reprends à la barre de reprise précédente, puis tu joues jusqu'à la boîte 2 (tu sautes la boîte 1). On ne rejoue jamais une boîte 1.

67 Remarque l'accompagnement des sax ténors, des cors, de la basse et du xylophone : c'est une *imitation* car ils imitent la mélodie.

68 J'entends le moulin
Cette mélodie déborde de nos frontières : des chorales d'enfants la chantent partout dans le monde.

69 Repiquage du prof
Banque de notes possibles : Reconnaissance auditive de tons ou demi-tons.

70 Solfège!

71 La voix... quel bel instrument!

72 On retourne aux instruments

Gamme à jouer seul 2

Gamme conjointe (ou *gamme en mouvement conjoint* ou simplement : *gamme*)

73 Tonalité : FA majeur (en sons réels). Tempo objectif : ♩ = 76 (ou ♩ = 152). Gamme en arpège (ou simplement : *arpège*)

Les instruments qui transposent en *sib* (clarinettes, sax ténor, trompette) jouent la gamme de SOL majeur.

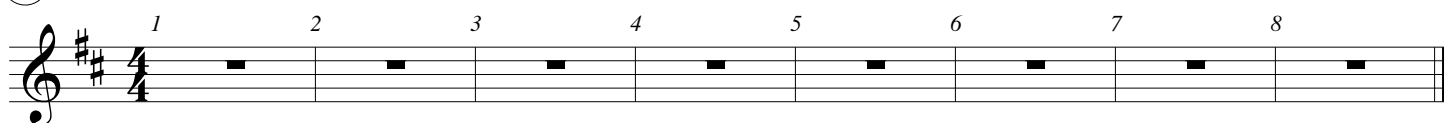
Les instruments qui transposent en *mib* (sax alto et baryton) jouent la gamme de RÉ majeur.

Finalement, l'instrument qui transpose en *fa* (cor) joue la gamme de DO majeur.

Gamme polyphonique 2

74 Jouer des gammes, c'est captivant.

75

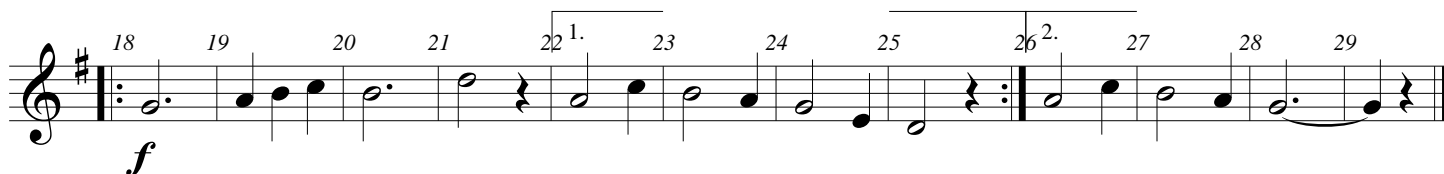
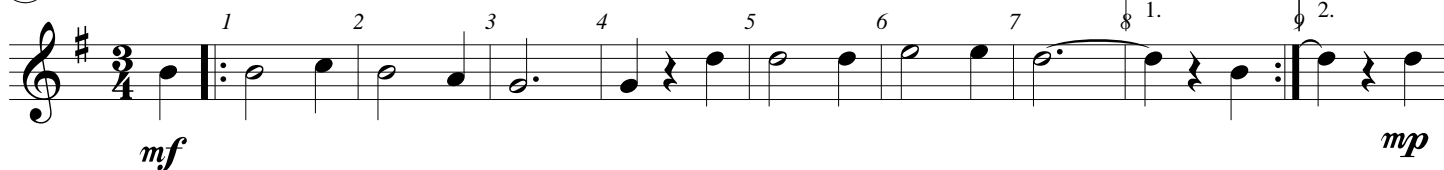


Auprès de ma blonde

Composée par le Français André Joubert, entre 1674 et 1676, alors qu'il était fait prisonnier par les Hollandais.

Les paroles ont été modifiées et la chanson est devenue "Au fond des campagnes" pour valoriser le labeur du paysan.

76



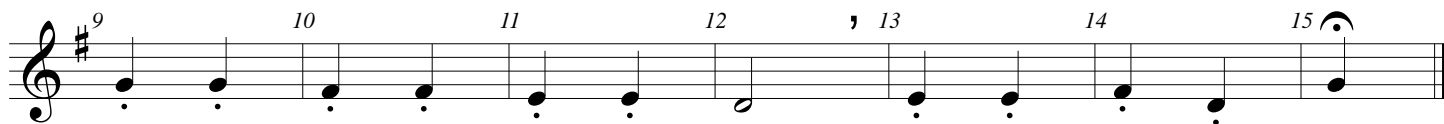
Aux instruments à vent, le staccato se conçoit comme une bulle d'air :

"tuh" et non "tut" coupé.

77



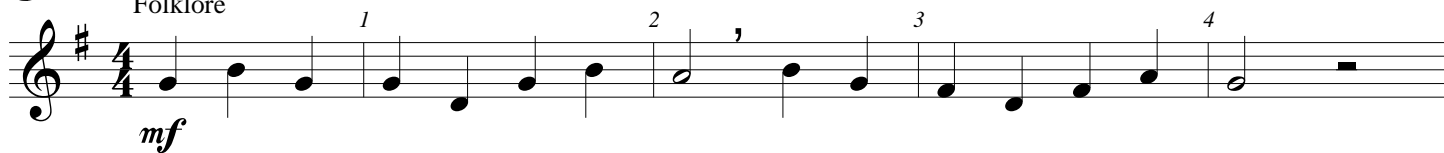
Même si on a encore suffisamment d'air, il faut respirer pour respecter la phrase.



78

J'ai tant dansé

Folklore



Méthode collective québécoise

